

## RECOMENDACIONES para ANTES del Corte

Al Recibir las hojas de su patrón proceda a unir las siguiendo la secuencia numerada como se explica en el gráfico de ejemplo de la siguiente página.

Después de unir las hojas, su trazo está **"Listo para poner sobre la Tela y Cortarlo"**. Si la Tela a Comprar es más Angosta de 59" o 150 cms, recorte las piezas y reorganícelo para el nuevo ancho de tela.

La mayoría de los trazos están fabricados para Telas bi-direccionales que se pueden cortar en ambas direcciones. Si usted quiere una Tela con un SENTIDO ÚNICO, recorte las piezas y REORGANICE su Trazo con todas las piezas en el sentido deseado y mídalo nuevamente para que compre su Tela Exacta.

Estudie cuidadosamente sus Medidas - Talla y realice los Ajustes a las piezas que crea necesario para sus Medidas de Estatura - Largo de la prenda o Contorno de Busto - Pecho, o Cintura y Cadera. **Nota:** Al final de esta ficha encontrará las sugerencias para realizar dichos ajustes.

**TODAS LAS PIEZAS Ya Tienen los Márgenes de Costura.** Observe que cada pieza tiene Impresas todas las GUÍAS de ubicación de detalles con sus SEÑAS y todos los Textos de Identificación de cada pieza.

Tenga en cuenta que Algunas Piezas tienen Escrito **CORTAR X 1**. En ese caso tome su precaución de cortar Una sola Capa de Tela, para que así no le sobre ninguna pieza que en la costura le cause confusión.

Para esta Observación se **EXCLUYEN** todas las piezas que en el Trazo se encuentran **SOBRE** el borde de la **TELA DOBLADA** por mitad.

Algunos Patrones y los Asimétricos los Recibirá Trazados para Telas **ABIERTAS** y en ese caso deberá poner el trazo sobre el revés de la tela

Estudie Detenidamente las Instrucciones de su Patrón y Proceda !!!

**Para coser este bello diseño te recomendamos usar:**

Hilos

 **Gütermann**

**Diplomado en confección de Ropa de Moda**



*sistema de impresión de patrones de ropa listos para cortar*

## SACO

Saco Casual para Jóvenes y Adultos tiene manga larga tipo sastré, costadillo, cuello y solapa ancha.

El frente lleva botonadura en el centro para dos botones, pinzas de asentamiento a cada lado por encima de los bolsillos de tapa. Además, lleva un bolsillo de ribete en el pecho izquierdo.

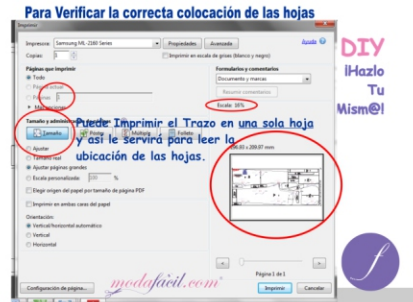
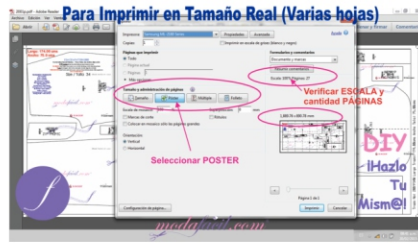
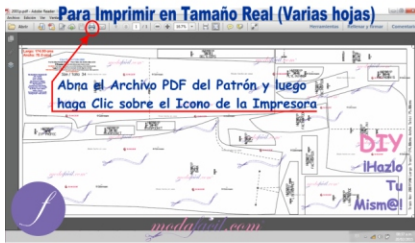
La espalda lleva costura en el centro espalda con abertura en la parte inferior.

## PANTALON

Pantalón con bota normal, pretina y pasadores. El frente lleva bolsillos de ribete a cada lado; la espalda lleva pinzas de asentamiento en la cintura y bolsillos de ribete.

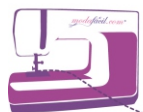
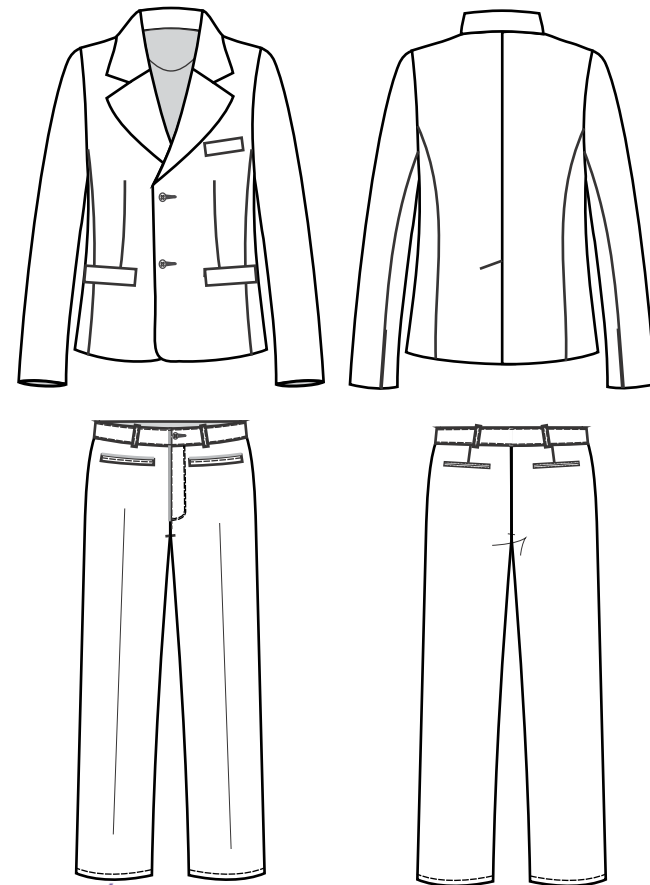
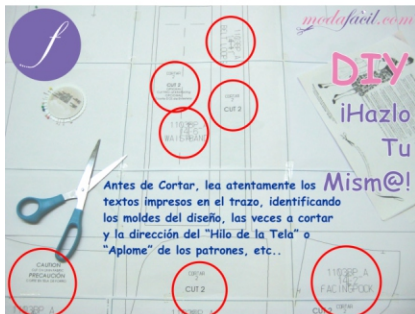
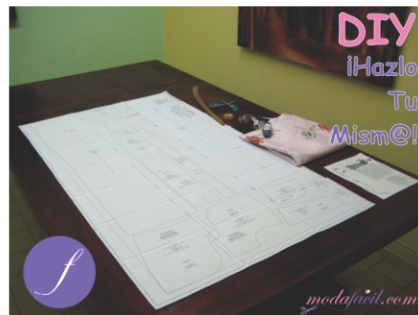
**TELAS SUGERIDAS:** El saco casual está diseñado para telas para telas livianas y semi pesadas de tejidos firmes. Sugerimos: Lanas, Gabardinas, Crepe, Tweed, Flannel, Linos, Cachemires, Popelinas, rayón y sus mezclas, crepe, Algodones y sus tipos, etc. El pantalón casual está diseñado para telas livianas y semi-pesadas. Sugerimos usar telas tipo Mezclillas, Ddenim, Gabardinas, Linos, etc.

**OTROS MATERIALES:** Hilos, entretela. Dos botones medianos para el saco, una cremallera de 15 cm. y un botón para la pretina del pantalón.



Si tiene alguna **Saca** Duda sobre cómo Imprimir, Haga Clic sobre esta página y le abrirá el sitio donde encontrará mayor información

## Diseño HM1307SP



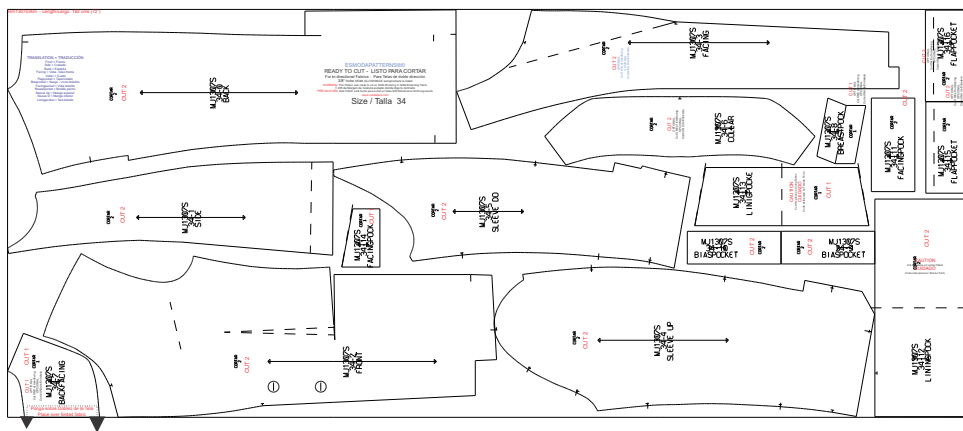
**Diplomado en confección  
de Ropa de Moda**



sistema de impresión de patrones de ropa listos para cortar

# SACO

Listos para Cortar - Talla por Talla  
Imagen Miniaturizada



### TRANSLATION = TRADUCCIÓN

- Front = Frente
- Side = Costado
- Back = Espalda
- Facing = Vista - falso frente
- Collar = Cuello
- Flappocket = Tapa bolsillo
- Biaspocket = Sesgo - vivos bolsillos
- Facingpocket = Vista bolsillo
- Breastpocket = Bolsillo pecho
- Sleeve Up = Manga superior
- Sleeve D = Manga inferior
- Liningpocket = Tela bolsillo



# SACO

## OPERACIONES

### SECUENCIA DE OPERACIONES DE COSTURA

#### Margen de costura de 1 cm.

- 1- Haga Zigzag u over a los bordes de las piezas. Adicione fusionados y entretelas.
- 2- Prepare / cosa las piezas de los bolsillos de ribete, cosiendo las vistas del bolsillo a la pieza del forro y luego cósalos en el lado izquierdo.
- 3- Cierre / cosa las pinzas del frente.
- 4- Prepare / cosa las piezas de los bolsillos de tapas, cosiendo las vistas de los bolsillos a las piezas de los forros y luego cósalos en su respectivo sitio.
- 5- Prepare / cosa las piezas del cuello.
- 6- Prepare / cosa las mangas y sobre el borde de la copa de la manga haga una costura floja para embeber un poco la copa igualándola con la sisa.
- 7- Cosa las piezas de la espalda por el centro espalda, dejando una abertura en la parte inferior.
- 8- Una / cosa los falsos de la solapa a cada frente.
- 9- Una / cosa por hombros el falso de la espalda a los falsos de la solapa.
- 10- Una / cosa por hombros las piezas del frente y la espalda.
- 11- Cosa el cuello al escote cuidando de cazar perfectamente las puntas de la solapa y asentando los falsos.
- 12- Una / cosa las piezas de los costadillos a su respectivo frente y espalda.
- 13- Una / cosa cada manga a su respectiva sisa.
- 14- Cosa dobladillos.
- 15- Haga ojales y cosa botones.
- 16- Haga puntadas finales y Planche.

***¡Aprende a coser a la perfección cualquier tipo de prenda sin importar su grado de dificultad!***

### Pregunta por nuestro



**Diplomado en confección de Ropa de Moda**

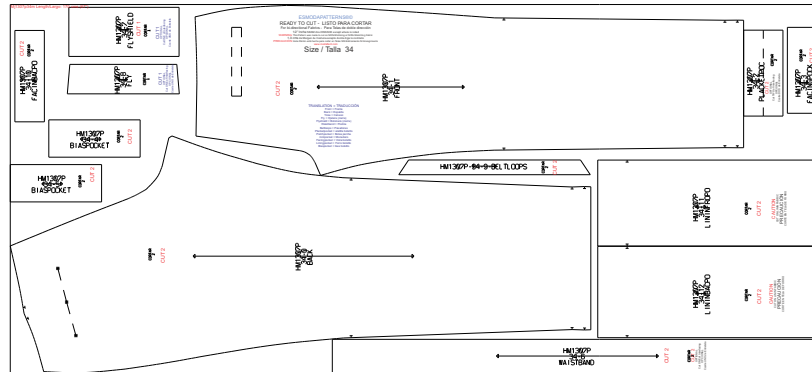


*sistema de impresión de patrones de ropa listos para cortar*



## PANTALON

Listos para Cortar - Talla por Talla  
Imagen Miniaturizada



### TRANSLATION = TRADUCCIÓN

Front = Frente  
Back = Espalda  
Yoke = Canesú  
Fly = Ojalera (cierre)  
Flyshield = Botonera (cierre)  
Waistband = Pretina  
Beltloops = Pasadores  
Placketpocket = aletilla bolsillo  
Patchpocket = Bolsa parche  
minipocket = Monedero  
Facingpocket = Vista bolsillo  
Liningpocket = Forro bolsillo  
Biaspocket = bias bolsillo

## PANTALON

### OPERACIONES

#### SECUENCIA DE OPERACIONES DE COSTURA

##### Margen de costura de 1.3 cm.

- 1- Haga zigzag u over a los bordes de las piezas. Adicione entretelas.
- 2- Prepare / cosa pretina.
- 3- Prepare / cosa pasadores.
- 4- Cierre / cosa las pinzas de la espalda.
- 5- Prepare / cosa los bolsillos, cosiendo las piezas de las vistas a los forros de los bolsillos y cósalos a su respectivo frente y espalda.
- 6- Cosa piezas de la espalda por el centro espalda.
- 7- Cosa cremallera por el centro frente y cerrar hasta el tiro.
- 8- Cierre / cosa por costados piezas del frente y espalda
- 9- Cosa la pretina por la línea de cintura y cosa pasadores.
- 10- Cierre el pantalón cosiendo las entrepiernas.
- 11- Cosa dobladillos.
- 12- Haga ojales y cosa botón.
- 13- Haga puntadas finales y planche.

***¡Aprende a coser a la perfección cualquier tipo de prenda sin importar su grado de dificultad!***

### Pregunta por nuestro

 **Diplomado en confección de Ropa de Moda** 

 **Diplomado en confección de Ropa de Moda** 

 sistema de impresión de patrones de ropa listos para cortar 

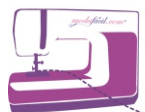
## PATRONES IMPRESOS PARA ENTREGA A DOMICILIO

Si deseas recibir este patrón impreso en una sola gran hoja a tamaño real, en la Talla solicitada, en la comodidad de tu hogar, escríbenos indicando tu país y tu ciudad y con gusto lo imprimiremos por Plotter en tu propio país y te lo haremos llegar por mensajería expresa a la puerta de tu casa o negocio. Nos interesa conocer tu opinión.

Escríbenos tus ideas y preguntas. Con gusto te responderemos: [info@modafacil.com](mailto:info@modafacil.com)

## PATRONES PARA INDUSTRIA O PRODUCCIÓN INDUSTRIAL

Si deseas ahorrarte la unión de las hojas e imprimir el patrón por Plotter a tamaño real, o si quieres los archivos en formato DWG o DXF o PLT para manipular los patrones en un sistema CAD, los puedes ordenar a razón de USD \$3 dólares cada Talla; si desea una orden de 5 tallas su precio es de USD \$10 dls y para las serie de las 11 o 13 o 15 Tallas si las hay, el precio es de USD \$18 dls. para la serie completa.



**Diplomado en confección de Ropa de Moda**



*modafácil.com*®  
¡Máxima tecnología mundial para la confección y la moda!

**Patrones de Ropa, Manualidades y Decoración...**



**Si tienes un Plotter, Escríbenos indicando sus características y el servicio a domicilio que das y te lo pondremos a Producir!**

**"Listos para poner sobre la tela y Cortar"®**

**¡Cósalos usted mismo (a); cree su propio negocio de Confección y gane mucho dinero!**

Con el Patrocinio de:

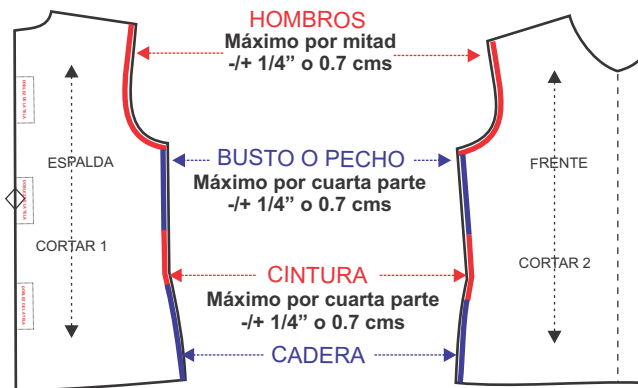
Hilos  
**Gütermann**



*sistema de impresión de patrones de ropa listos para cortar*

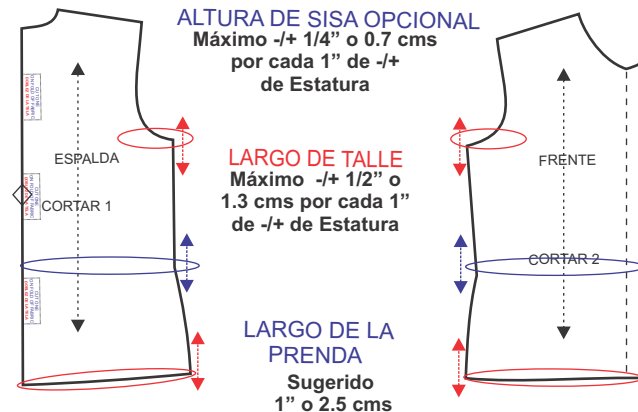
## AJUSTES PARA TALLAS ADULTAS - PARA INFANTIL se Aplica por Mitad

### AJUSTANDO BUSTO ~ PECHO o CINTURA o CADERA



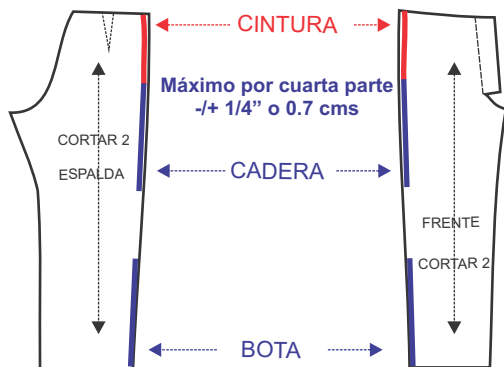
Si Ajusta el Busto, deberá Ajustar la Copa de la Manga y los largos de los Falsos, Bies, Fusionados y Entretelas.

### AJUSTANDO ESTATURA PRENDAS SUPERIORES



Si Ajusta la Sisa, deberá Ajustar también la Copa de la Manga y los Largos de los Falsos, Bies, Fusionados y Entretelas de la Sisa. También deberá Ajustar la Altura de las Guías de Ubicación de Pinzas, Bolsillos, Ojales, Botones, Etc.

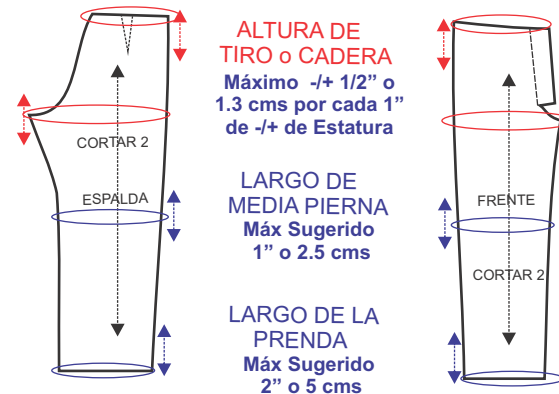
### AJUSTANDO CINTURA o CADERA



Si usted Ajusta estas Medidas, deberá mover las Pinzas o Prenses, Ajustar también la Pretina, las Vistas, Falsos, Forro de los bolsillos y Entretelas.

**NOTA:** Esta forma de ajustar cintura y cadera aplica para las FALDAS

### AJUSTANDO ESTATURA PRENDAS INFERIORES



Si usted Ajusta el Tiro, deberá Ajustar también las Vistas, Falsos, Forros de los Bolsillos y Entretelas.

**NOTA:** Esta forma de ajustar ESTATURA aplica para las FALDAS



**Diplomado en confección de Ropa de Moda**



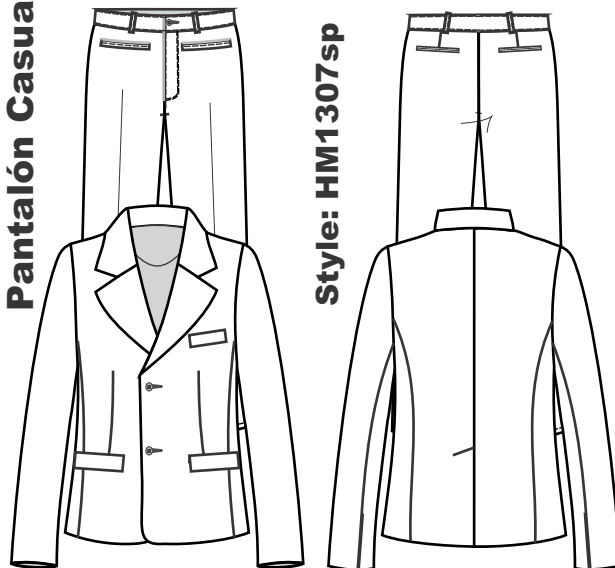
sistema de impresión de patrones de ropa listos para cortar

Moda hecha en casa®



Saco Casual +

Pantalón Casual



Style: HM1307sp

*modafácil.com*

